



Een vrouw met lineaire huidafwijkingen op het been

S.G. Plug¹, T.M. Teune², T. van Meurs³

Een 27-jarige vrouw met blanco voorgeschiedenis bezocht de poli dermatologie wegens 1 jaar bestaande, asymptomatische huidafwijkingen op het rechterbeen. Vanaf de lies tot aan de enkel werden in een lineaire distributie multipale matig-scherp begrensde rood-bruine maculae, papels en plaques gezien (afbeelding 1 en 2). Er waren geen tekenen van veneuze insufficiëntie. De huid van het linkerbeen was niet afwijkend. Er werd een huidbiopt genomen welke histopathologisch werd onderzocht (afbeelding 3).

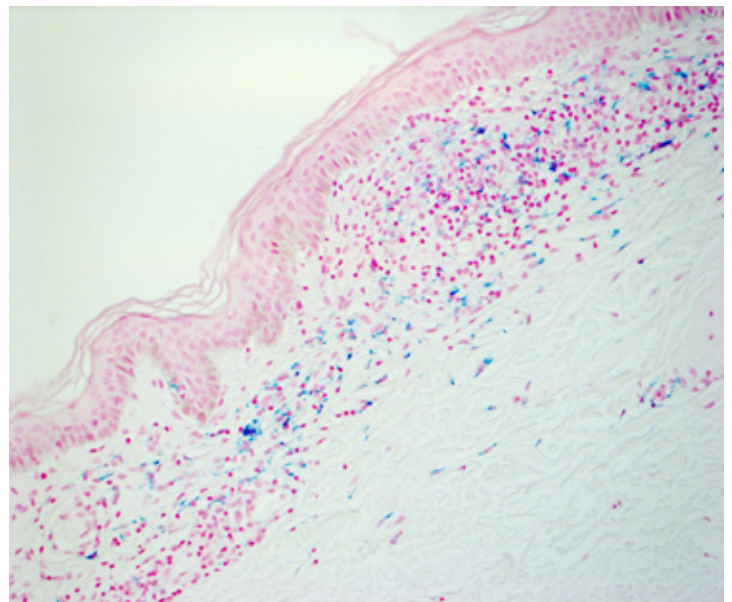


Afbeelding 1. Vanaf de lies tot aan de enkel zijn in een lineaire distributie multipale matig-scherp begrensde rood-bruine maculae, papels en plaques te zien.



Afbeelding 2. Op het been zijn multipale matig-scherp begrensde rood-bruine maculae te zien.

gezien (afbeelding 1 en 2). Er waren geen tekenen van veneuze insufficiëntie. De huid van het linkerbeen was niet afwijkend. Er werd een huidbiopt genomen welke histopathologisch werd onderzocht (afbeelding 3).



Afbeelding 3. Histologie toont een gering focaal lichenoid infiltraat en hoog dermaal ijzerpigment.

Wat is uw diagnose?

- ILVEN
- Unilaterale lineaire capillairitis
- Lichen striatus
- Lineaire lichen planus

[Zie voor de antwoorden plus toelichting pagina 49](#)

¹ Destijds anios Dermatologie Maasstad Ziekenhuis. Momenteel aios Dermatologie LUMC

² Patholoog, afdeling pathologie Maasstad Ziekenhuis

³ Dermatoloog, afdeling Dermatologie Maasstad Ziekenhuis, Rotterdam



Lineaire huidafwijkingen op het been

Zie pagina 35 voor de vraag.

BESPREKING

Histologie toonde een gering focaal lichenoïde infiltraat en hoog dermaal ijzerpigment (afbeelding 3). Hierop werd de diagnose unilaterale lineaire capillaritis gesteld. Dit zeldzame ziektebeeld betreft een benigne capillaritis behorend tot de purpura pigmentosa groep. Door beschadiging van de capillairen treden erythrocyten uit de vaatjes. Het ijzer oxideert en zorgt voor de roodbruine kleur. In de huidafwijkingen kunnen lichenoïde en eczematieuze plekken ontstaan. Histologisch is deze capillaritis gelijk aan de andere ziektebeelden in de purpura pigmentosa groep, maar door zijn unilaterale, lineaire en segmentale distributie wordt dit als aparte entiteit gezien. De etiologie is nog onbekend. Histologie kan behulpzaam zijn

om onderscheid te maken tussen andere lineaire dermatosen zoals lineaire lichen planus of lichen striatus. Behandeling is moeizaam. De aandoening verdwijnt meestal spontaan binnen enkele maanden tot jaren. In onze casus werden de huidafwijkingen behandeld met mometason vetzalf 4 dagen per week. De huidafwijkingen verdwenen binnen enkele maanden.

CORRESPONDENTIEADRES

Sanne Plug

E-mail: s.plug@outlook.com