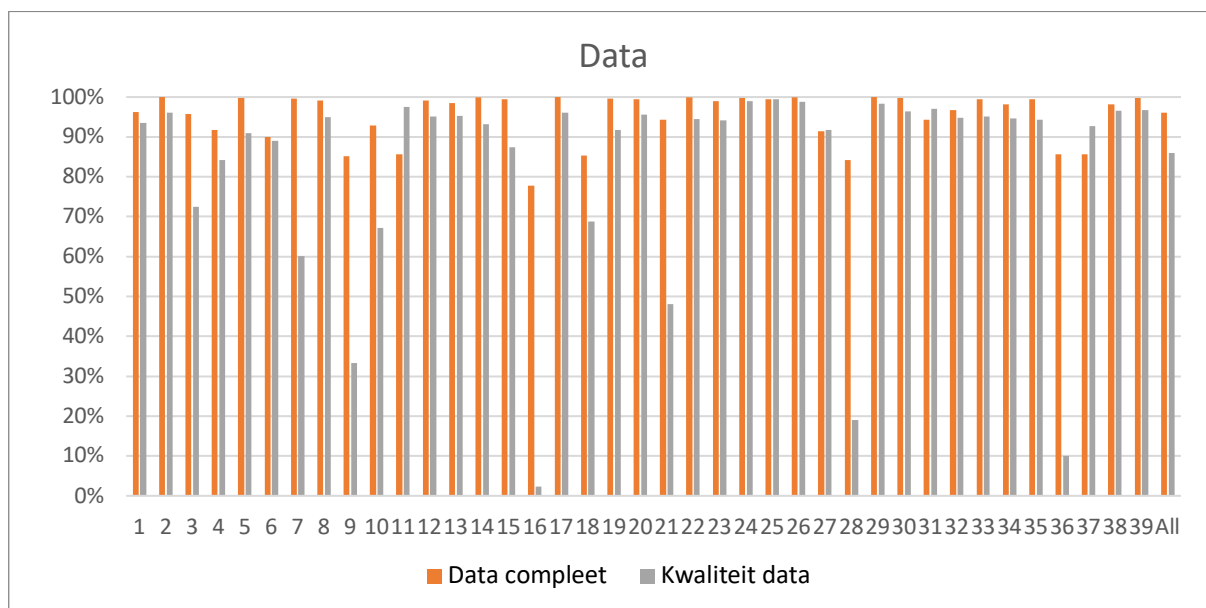


## Uitvraag MMC-dataregistraties 2021 – vs. 3.0

### Kwaliteit aangeleverde data

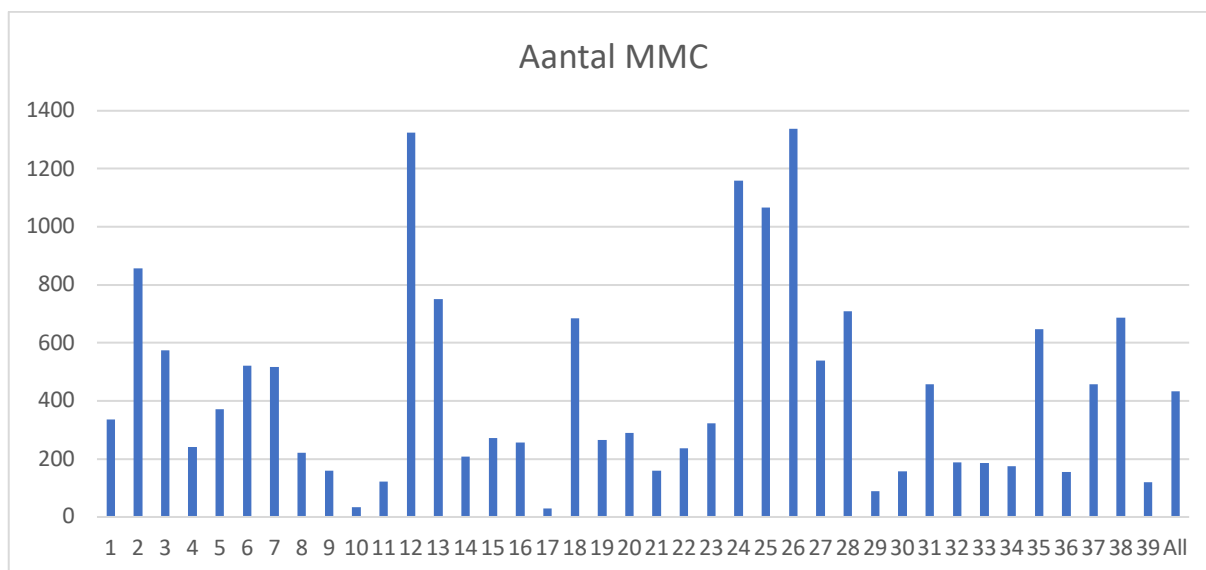


Data compleet beschrijft de vulling van de velden: datum, geb.-datum, geslacht, verwijzer, tumor, soort, subtype, lokalisatie, max. klin. Diameter tumor, aantal Mohsronde, aantal vriescoupes, max. diameter defect, sluiting, operateur. 100% = alle velden bij alle patiënten gevuld.

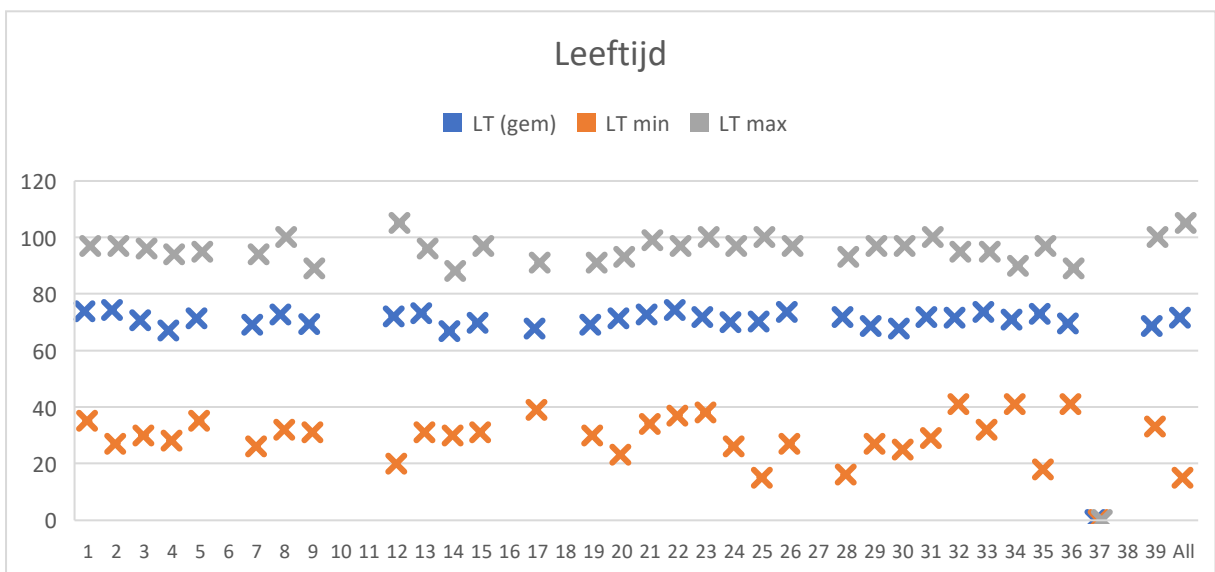
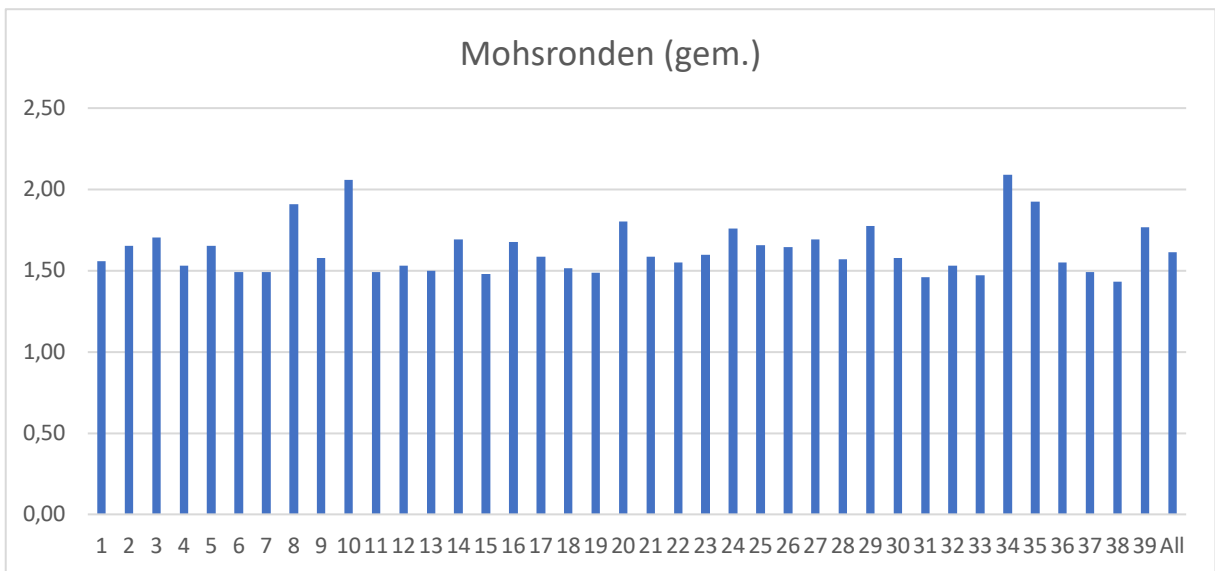
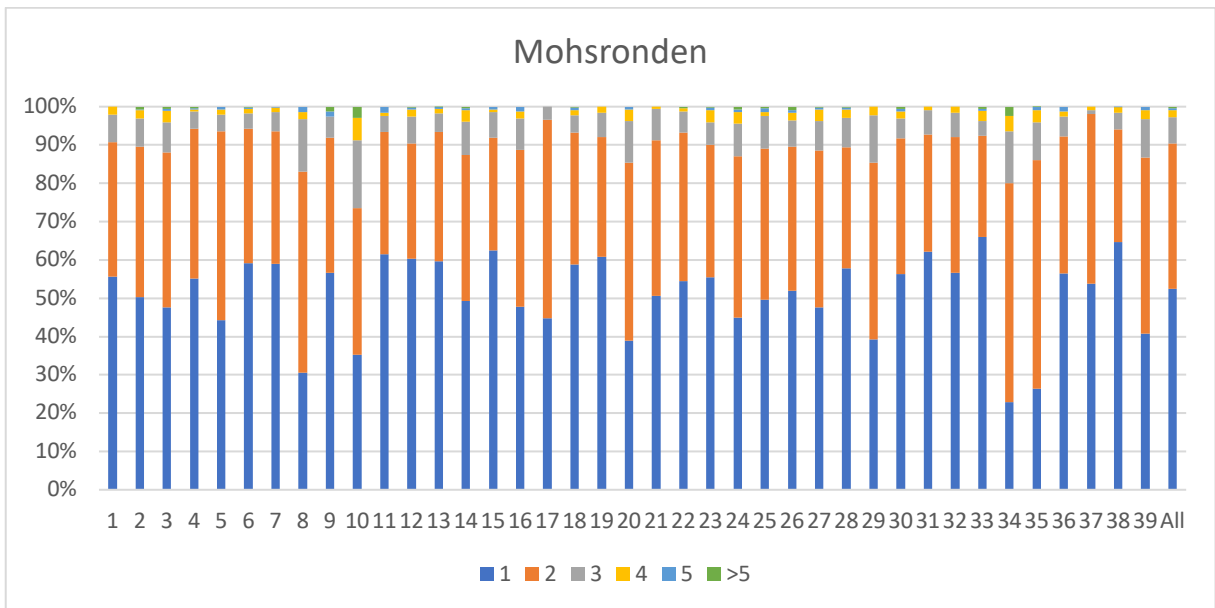
Kwaliteit data beschrijft of de vulling van de b.g. velden overeenkomt met de opties zoals in de mmc-database.xlsx voorzien.

Streefwaarde van beide parameters is  $\geq 95\%$ .

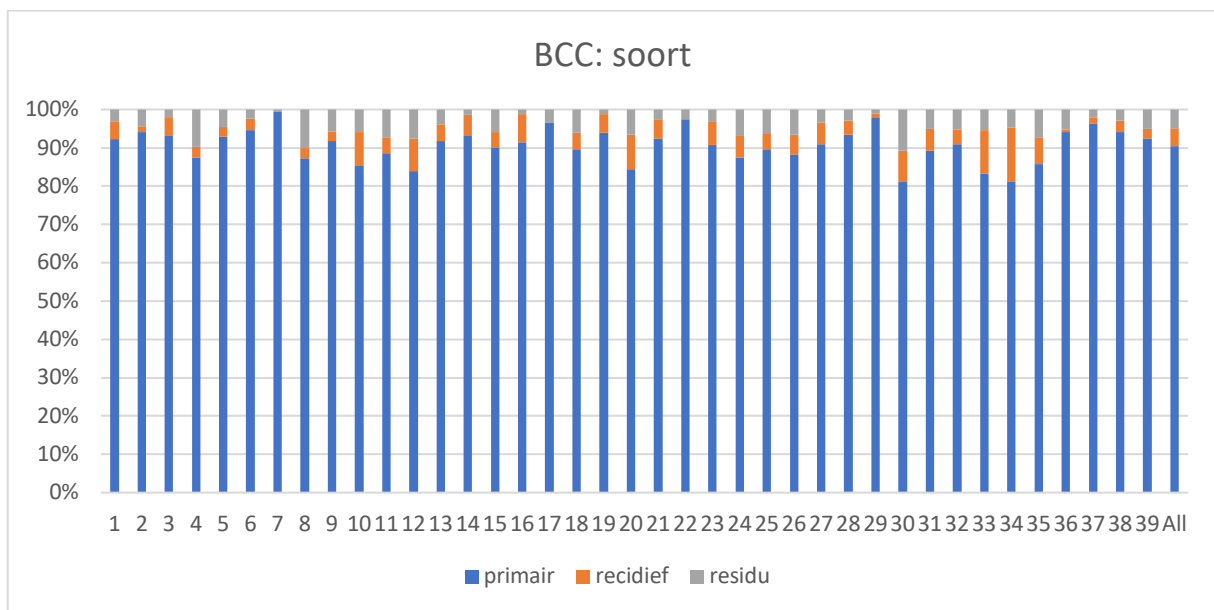
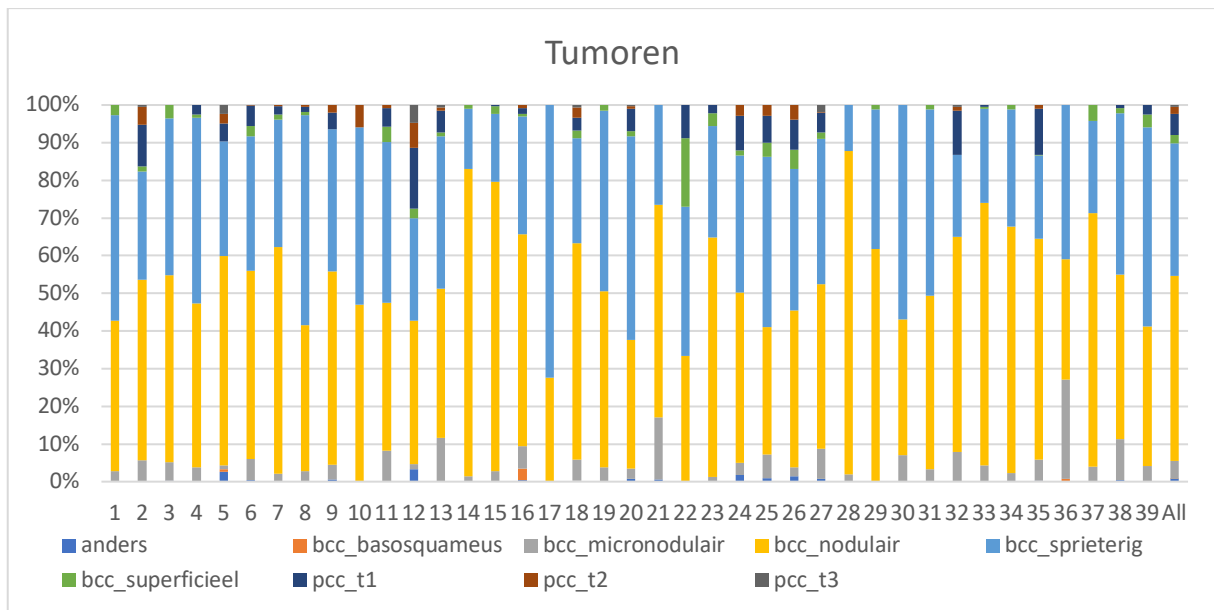
### Data MMC-procedures



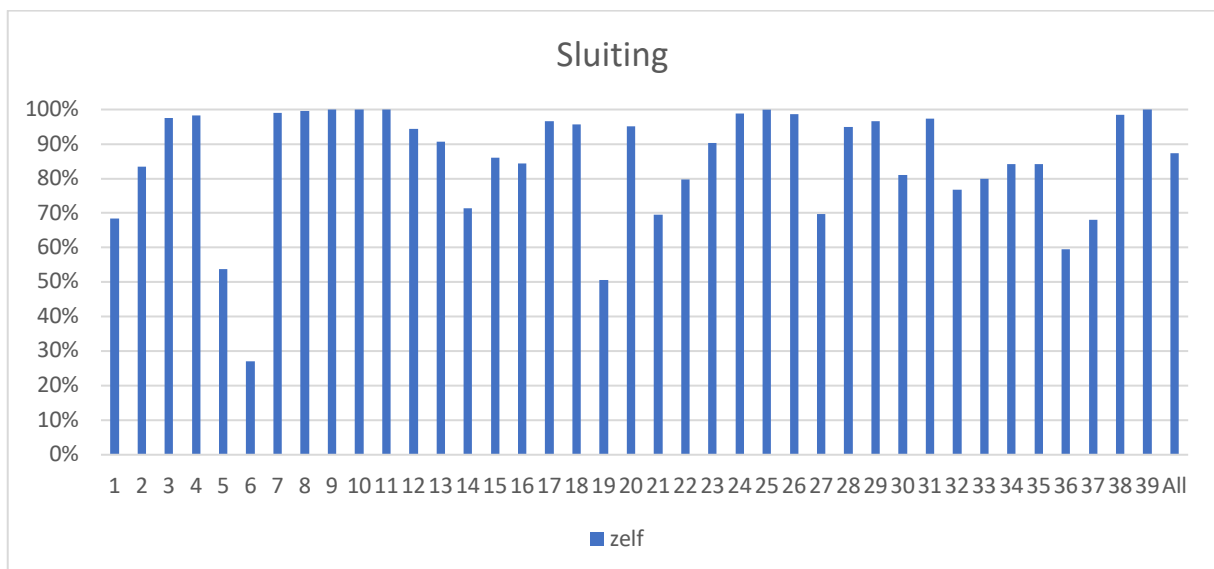
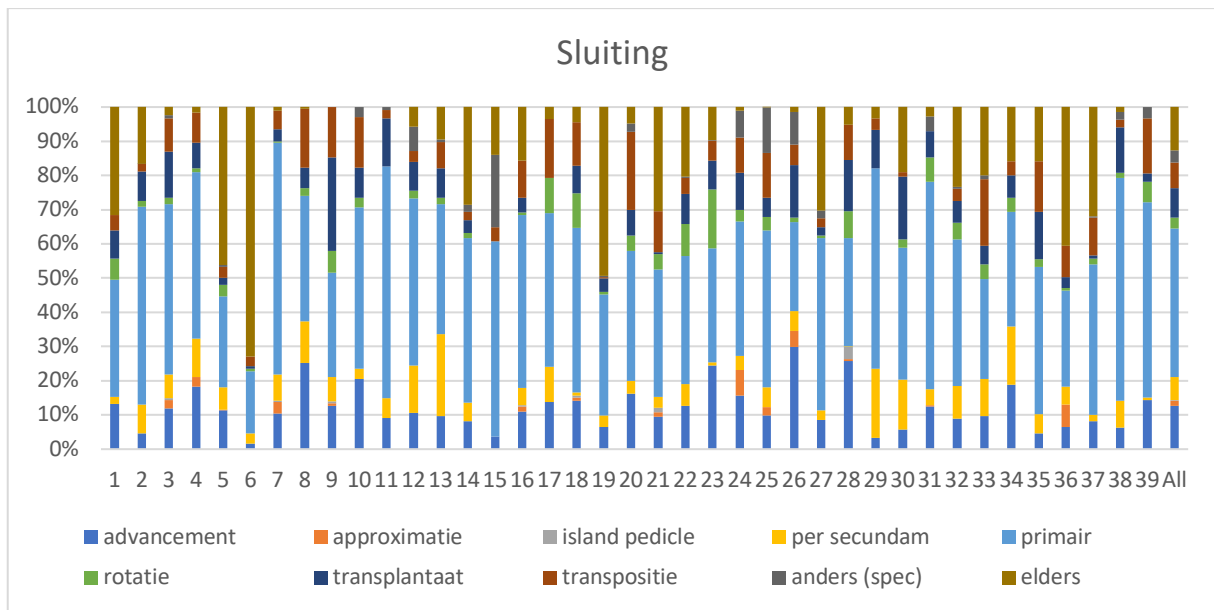
Gemelde aantallen per centrum, All verwijst naar het gemiddelde van alle centra.



**Behandelde tumoren**

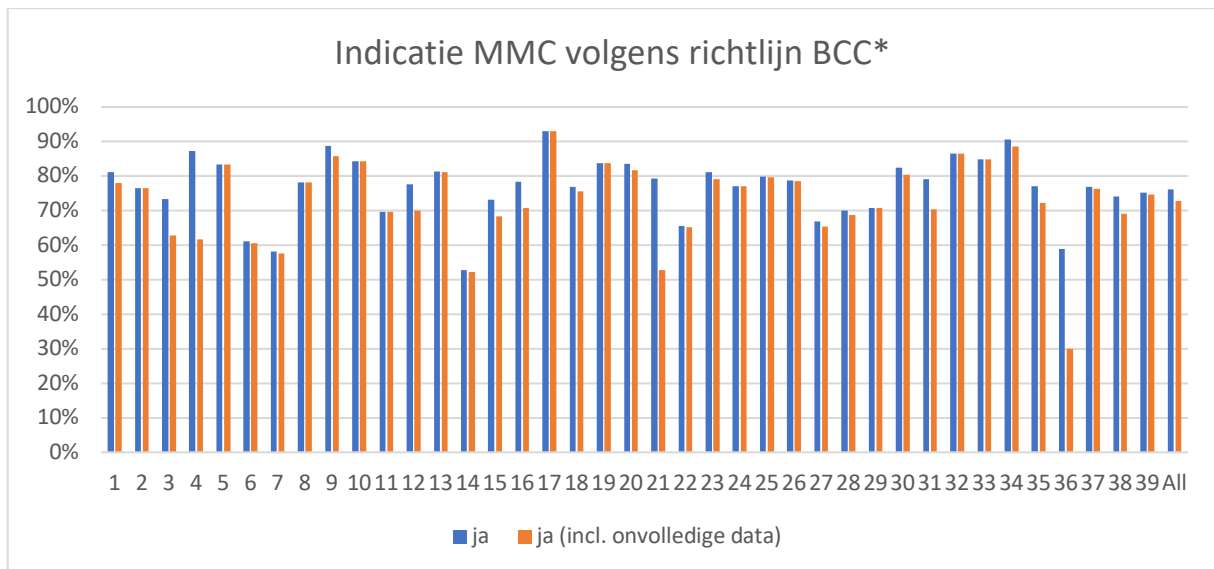


## Sluitingen



De werkgroep meent dat bij minimaal 80% van alle procedures de behandelende Mohs-dermatoloog de sluiting zelf kan uitvoeren. De streefwaarde van 80% is uiteraard ook afhankelijk van de zwaarte van de casemix.

*Indicatie volgens richtlijn basaalcelcarcinoom*



\*alleen basaalcelcarcinomen zijn geïnccludeerd. Niet alle indicaties voor MMC zijn af te leiden van de aangeleverde data, zo ontbreken voorziene plastische sluiting en slechte afgrensbaarheid. Het percentage is berekend voor de procedures met volledig aangeleverde data (blauw) en voor alle procedures (oranje, zie ook kwaliteit data).